



**SAKARYA**  
ÜNİVERSİTESİ

**SAKARYA ÜNİVERSİTESİ**

**2025 YILI**

**(Bilimsel Araştırma Projeleri Koordinatörlüğü)**

**BİRİM FAALİYET RAPORU**

## BİRİM YÖNETİCİSİNİN SUNUŞU

Araştırma üniversitesi olma yolundaki stratejik kararlılığımızı pekiştirmek ve akademik çıktı kalitemizi artırmak amacıyla, 2025 yılı **Bilimsel Araştırma Projeleri (BAP) Uygulama Esasları**, üniversitemizin hedefleri doğrultusunda revize edilmiştir.

Yıl içerisinde gerçekleşen ekonomik değişimlerin projeler üzerindeki etkisini sınırlamak amacıyla **2025 yılı bütçe limitlerinde kapsamlı artışlara gidilmiştir**. Bu güncelleme ile araştırmacılarımızın mali kaygı yaşamadan çalışmalarını sürdürmeleri ve projelerin hedeflenen bilimsel derinlikte tamamlanması güvence altına alınmıştır.

Üniversitemiz bünyesinde üretilen bilimsel değerlerin küresel ölçekte erişilebilirliğini artırmak amacıyla, BAP süreçlerimize '**Açık Erişim**' (**Open Access**) giderleri, BAP destek kapsamına dahil edilmiştir. Araştırmacılarımızın yayınlarının açık erişim olmasıyla görünebilirliğinin artırılması ve daha fazla atıf almasına katkı sağlanmaktadır.

Yazılım altyapımız olan BAPSİS'e TÜBİTAK, TÜSEB ve benzeri ulusal fon mekanizmalarıyla yürütülen projelerin takibini yapabilmek ve veri bütünlüğünü korumak amacıyla "**Dış Kaynaklı Proje Takip Modülü**" entegre edilmiştir.

2024 yılı itibarıyla üniversitemiz bünyesinde kabul edilen TÜBİTAK projelerine ait kurum hisseleri, doğrudan **ortak kullanım alanlarındaki araştırma ve geliştirme altyapısının modernizasyonuna** aktarılmaktadır. Bu kaynakların merkezi araştırma birimlerinin modernizasyonunda ve teknik donanım ihtiyaçlarının karşılanmasında kullanılmasıyla, bilimsel çalışmaların çok daha nitelikli tesislerde yürütülmesine olanak sağlanmaktadır.

Harcama süreçlerinde gerçekleştirilen form revizyonları sayesinde, satın alma ve görevlendirme işlemleri artık tamamen dijital ortama taşınmıştır. Fiziksel evrak teslimi zorunluluğunun kalkmasıyla birlikte proje yürütücüleri, başvurularını çevrimiçi ortamda hızla tamamlayabilmektedir. Zaman kaybını minimize eden bu dijital dönüşüm, akademisyenlerimizin idari süreçlere değil, projelerinin bilimsel çıktılara odaklanmalarına olanak tanımaktadır.

Lisansüstü araştırmaların bilimsel çıktılarını maksimize etmek amacıyla, proje yürütücülüğüne ilişkin sınırlamalar güncellenmiştir. Mevcut uygulama dahilinde, bir araştırmacı Lisansüstü Bilimsel Araştırma Projeleri kategorisinde aynı takvim yılı ve süreç içerisinde en fazla 3 projeyi eş zamanlı olarak yönetebilmektedir.

Doktora tez projelerinin bilimsel niteliğini ve tarafsız değerlendirme standartlarını korumak adına, başvuru süreçlerinde hakem denetimi esas benimsenmiştir. Bu kapsamda, sunulan her proje önerisi BAPK Komisyonu tarafından belirlenen, alanında uzman hakemlerin incelemesine sunulmaktadır. Bu uygulama ile projelerin değerlendirme süreçlerinde şeffaflık ile bilimsel derinlik güvence altına alınmaktadır.

BAP Koordinatörlüğü, araştırmaların saha ve veri toplama aşamalarına katkı sağlamak amacıyla **anket çalışmalarına yönelik bütçe imkanlarını genişletmiştir**. BAPK Komisyonu onayıyla yürürlüğe giren bu düzenleme, projelerin bilimsel yöntemlerine ve saha ihtiyaçlarına uygun, esnek destek çözümleri üretilmesini temel almaktadır.

2025 yılında yapılan bu girişimler; üniversitemizin araştırma potansiyelini en üst seviyeye çıkarmak ve bilimsel üretimde sürdürülebilir bir mükemmeliyet kültürü inşa etmek vizyonuyla hayata geçirilmiştir.

Saygılarımla.

Prof. Dr. Gamze GÜNEY ESKİLER  
BAP Koordinatörü  
İmza



## I- GENEL BİLGİLER

### A- MİSYON VE VİZYON

#### Misyon

Sakarya Üniversitesi'nin Ar-Ge ekosistemini küresel standartlara taşımak amacıyla; ulusal ve uluslararası iş birlikleriyle yürütülen projelerde, araştırmacılarımızın ihtiyaç duyduğu tüm kaynakları mevzuat uyumuyla koordine ediyoruz. Stratejik önceliğimiz; teknolojik ve toplumsal kalkınmaya değer katan projeleri, hızlı ve kusursuz bir destek mekanizmasıyla buluşturarak bilimsel üretkenliğin sürdürülebilirliğine öncülük etmektir.

#### Vizyon

Yenilikçi perspektifimizi köklü etik değerlerle birleştirerek, tüm paydaşlarımıza rehberlik edecek, ilke odaklı ve sektörel standartları belirleyen öncü bir birim olmayı hedefliyoruz.

### B- Yetki, Görev ve Sorumluluklar

#### BAP Komisyonunun Görev, Yetki ve Sorumlulukları:

- (a) Bilimsel araştırma projeleri için başvuru ve değerlendirme takvimi Komisyon tarafından belirlenerek ilan etmek,
- b) Desteklenecek bilimsel araştırma proje türlerini ve uygulama esaslarını belirlemek,
- c) Bilimsel araştırma projeleri başvurularının gerçekleştirilmesi, değerlendirilmesi, projelerin yürütülmesi, izlenmesi ve sonuçlandırılması ile ilgili uygulama usul ve esaslarını belirlemek,
- ç) Bilimsel araştırma projeleri ilgili kullanılacak formları hazırlamak,
- d) Araştırmacılar ve bilimsel araştırma projeleri için sağlanacak destek limitlerini belirlemek,
- e) Desteklenmesine karar verilen bilimsel araştırma projeleri için kullanılacak proje protokolünü hazırlamak,
- f) Bilimsel araştırma projeleri başvurularını değerlendirerek karara bağlamak, gerekli gördüğü proje önerilerini hakemlere göndermek ve gelen raporları değerlendirerek projenin desteklenip desteklenmeyeceğine karar vermek,
- g) Yürütülmekte olan projelerin yürütücülerinden alınan ve bilimsel araştırma projelerin ilgili dönemini kapsayan ara raporları değerlendirmek,
- ğ) Bilimsel araştırma projeleri yürütücülerinden gelen ek süre, ek bütçe ve diğer tüm talepleri değerlendirerek karara bağlamak,
- h) Gerekli gördüğü hallerde bilimsel araştırma projeleri çalışmalarını yerinde incelemek ve/veya konunun uzmanlarına inceletmek ve projeyi yürürlükten kaldırmak,
- ı) Yönerge ve proje protokolü maddelerine aykırı durumlarda gerekli idari yaptırımların tesis edilmesi için yetkili disiplin amirine durumu bildirmek,
- i) İlgili mevzuat kapsamında Rektör tarafından verilen diğer görevleri yerine getirmek,
- j) Komisyon, desteklenen projelerin Yönergede yer alan temel ilkelere uygunluğundan sorumludur.

## **BAP Koordinatörü ve Görevleri:**

BAPK Birimi Koordinatörü, özellikle alanında uluslararası bilimsel yayınları ile tanınan öğretim üyeleri arasından Rektör tarafından görevlendirilir ve Rektöre karşı sorumludur. Görev süresi biten koordinatör aynı usulle yeniden görevlendirilebilir ve görev süresi bitmeden de lüzumu halinde Rektör tarafından görevden alınabilir. BAPK Koordinatörünün görevleri aşağıdaki gibidir:

- a) BAPK Biriminin program ve faaliyetlerini ilgili mevzuat, yönerge ve Komisyon kararları doğrultusunda düzenlemek ve yürütmek,
- b) Projelerinin tanım, duyuru ve yazışmalarını yapmak,
- c) Komisyon toplantıları için gündemi hazırlamak ve raportörlük yapmak,
- ç) BAPK Komisyonuna BAPK biriminin faaliyetleri hakkında bilgi sağlamak,
- d) Rektör veya Rektörün konuyla ilgili görevlendirdiği Rektör Yardımcısına Komisyon ve BAPK Birimi çalışmaları hakkında dönemsel yazılı raporlar sunmak,
- e) Proje satın alma işlemleri ile ilgili olarak gerçekleştirme görevlisi atamak,
- f) Her yılın sonunda desteklenen, devam eden ve tamamlanan projeler hakkında YÖKSİS'e veri aktarılmasını sağlamak ve kamuoyuna duyurulmak üzere Rektörlüğe rapor vermek,
- g) Üniversitenin araştırma performansının ölçülmesi, artırılması ve araştırma politikalarının belirlenmesi çalışmalarına katkı sağlamaktır.

## **BAP Koordinatör Yardımcısı ve Görevleri:**

BAPK Birimi Koordinatör Yardımcısı, BAPK Birimi Koordinatörüne birimin faaliyetlerinin yürütülmesinde yardımcı olan personeldir. BAPK Birimi Koordinatörünün önerisiyle Rektör tarafından atanır. Görev süresi biten koordinatör yardımcısı aynı usulle yeniden görevlendirilebilir ve görev süresi bitmeden de lüzumu halinde Rektör tarafından görevden alınabilir.

## **C- İDAREYE İLİŞKİN BİLGİLER**

### **1- Fiziksel Yapı**

#### **1.1.Eğitim Alanı**

	<b>Kapasite 0-50</b>	<b>Kapasite 51-75</b>	<b>Kapasite 76-100</b>	<b>Kapasite 101-150</b>	<b>Kapasite 151-250</b>	<b>Kapasite 251 +</b>
Amfi						
Sınıf						
Bilgisayar Laboratuvarı						
Diğer Laboratuvarlar						
<b>TOPLAM</b>						

### 1.2.6.Toplantı-Konferans Salonları

	Kapasite 0-50	Kapasite 51-75	Kapasite 76-100	Kapasite 101-150	Kapasite 151-250	Kapasite 251 +
Toplantı Salonu						
Konferans Salonu						
<b>TOPLAM</b>						

### 1.3.Hizmet Alanları

	Ofis Sayısı	Alan (m <sup>2</sup> )	Kullanan Sayısı (Kişi)
Akademik Personel Hizmet Alanları			
İdari Personel Hizmet Alanları	3	98	9

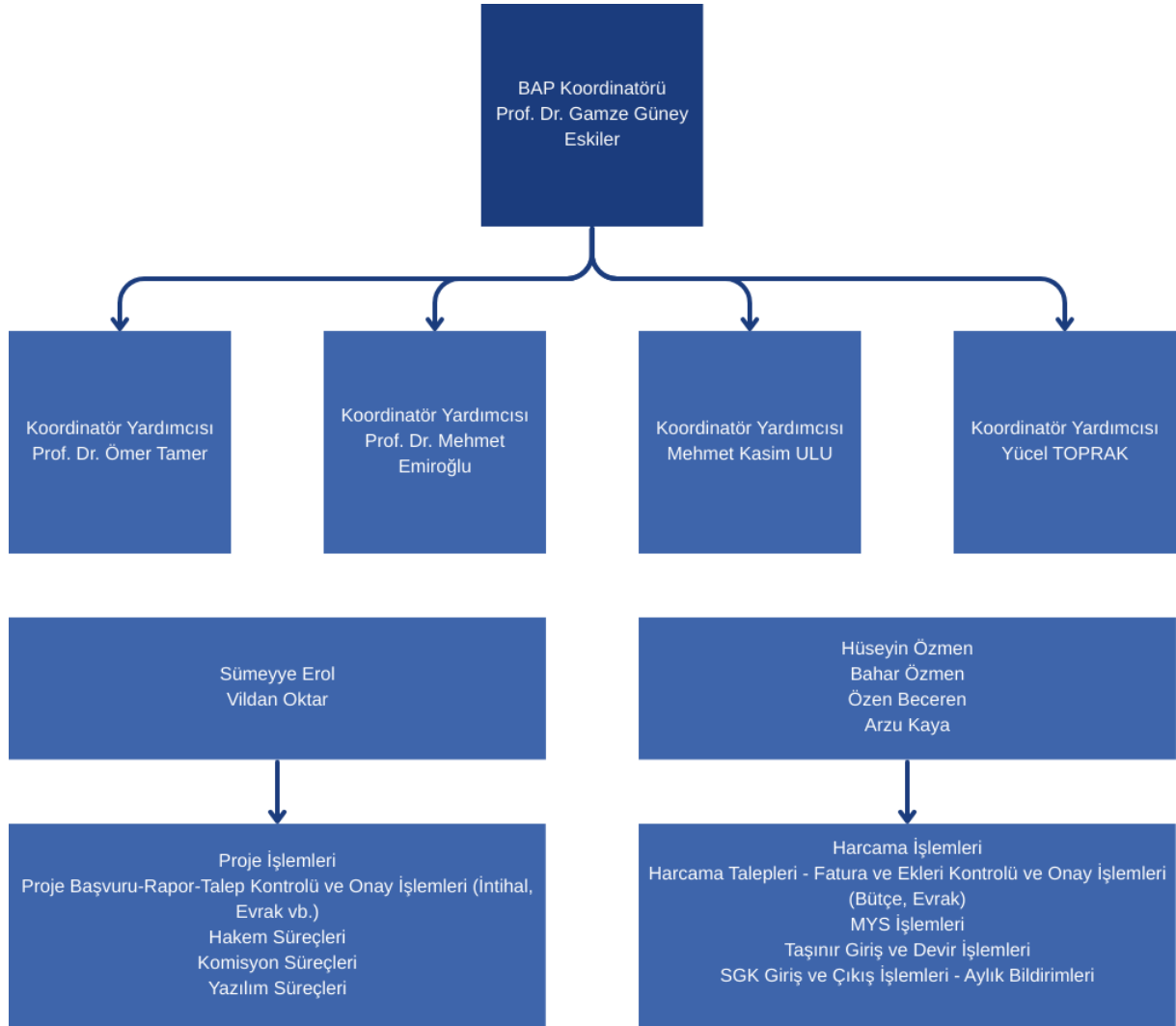
### 1.4.Ambar, Arşiv ve Atölye Alanları

	Adet	Alan (m <sup>2</sup> )
Ambar		
Arşiv	1	35
Atölye		

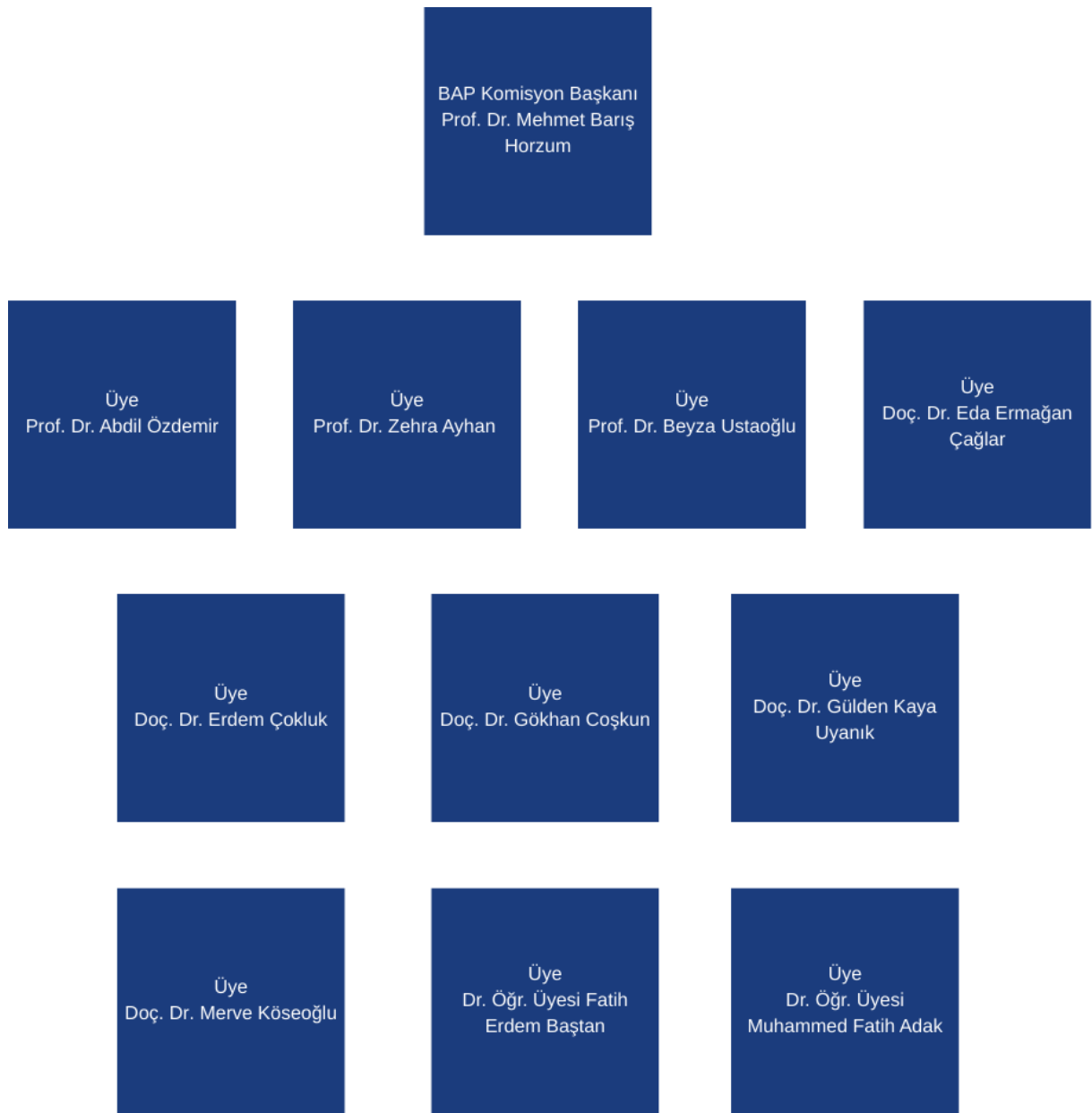
## 2- Teşkilat Yapısı: Organizasyon Şeması

Birim teşkilat şeması aşağıdaki Şekil 1’de verilen şemada gösterildiği gibidir. Bunun yanı sıra, BAP Komisyonu Şekil 2’de gösterildiği gibidir.

**Şekil 1.** Bilimsel Araştırma Projeleri Koordinatörlüğü organizasyon şeması



**Şekil 2.** Bilimsel Araştırmalar Projeler Koordinatörlüğü yürütme komisyonu üyeleri



### 3- Teknoloji ve Bilişim Altyapısı

#### 3.1.Yazılımlar

Yazılım	Açıklama
SABİS BAPK	Sakarya Üniversitesi Bilgi Sistemi BAPK Uygulaması

#### 3.2.Bilgisayarlar

	Adet
Masaüstü	9
Dizüstü	3
<b>TOPLAM</b>	<b>9</b>

#### 3.4.Diğer Bilgi ve Teknolojik Kaynaklar

	İdari Amaçlı (Adet)	Eğitim Amaçlı (Adet)	Araştırma Amaçlı (Adet)
Projeksiyon			
Slayt Makinesi			
Tepegöz			
Barkot Okuyucu			
Baskı Makinesi			
Fotokopi Makinesi	1		
Faks			
Fotoğraf Makinesi			
Kameralar			
Televizyonlar			
Yazıcı	6		
Tarayıcılar	4		
Müzik Setleri			
Mikroskoplar			
Dvd Oynatıcı			
Laboratuvar Cihazı			

### 4.İnsan Kaynakları

#### 4.1. Akademik Personel

Unvan	Kadroların Doluluk Oranına Göre			Kadroların İstihdam Şekline Göre	
	Dolu	Boş	Toplam	Tam Zamanlı	Yarı Zamanlı
Profesör					

Doçent					
Dr.Öğr.Üyesi					
Öğretim Görevlisi					
Araştırma Görevlisi					
<b>TOPLAM</b>					

#### 4.2.Yabancı Uyruklu Akademik Personel

Unvan	Geldiği Ülke	Çalıştığı Bölüm
Profesör	1- 2- .	1- 2- .
Doçent	1- 2- .	1- 2- .
Dr.Öğr.Üyesi	1- 2- .	1- 2- .
Öğretim Görevlisi	1- 2- .	1- 2- .
Araştırma Görevlisi	1- 2- .	1- 2- .
<b>TOPLAM</b>		

#### 4.3.Diğer Üniversitelerde Görevlendirilen Akademik Personel

Unvanı	Bağlı Olduğu Bölüm	Görevlendirildiği Üniversite
Profesör	1- 2- .	1- 2- .
Doçent	1- 2- .	1- 2- .
Dr.Öğr.Üyesi	1- 2- .	1- 2- .
Öğretim Görevlisi	1- 2- .	1- 2- .
Araştırma Görevlisi	1- 2- .	1- 2- .
<b>TOPLAM</b>		

#### 4.4.Başka Üniversitelerden Kurumda Görevlendirilen Akademik Personel

Unvanı	Çalıştığı Bölüm	Geldiği Üniversite
Profesör	1- 2- .	1- 2- .
Doçent	1- 2- .	1- 2- .
Dr.Öğr.Üyesi	1- 2- .	1- 2- .
Öğretim Görevlisi	1- 2- .	1- 2- .
Araştırma Görevlisi	1- 2- .	1- 2- .
<b>TOPLAM</b>		

#### 4.5.Sözleşmeli Akademik Personel

Unvan	Sayı
Profesör	
Doçent	
Dr.Öğr.Üyesi	
Öğretim Görevlisi	
Araştırma Görevlisi	
<b>TOPLAM</b>	

#### 4.6.Akademik Personelin Yaş İtibariyle Dağılımı

	21-25 Yaş	26-30 Yaş	31-35 Yaş	36-40 Yaş	41-50 Yaş	51- Üzeri
Kişi Sayısı				2	1	
Yüzde %				66	33	

#### 4.7. İdari Personel

	Dolu	Boş	Toplam
Genel İdari Hizmetler	8	-	8
Sağlık Hizmetleri Sınıfı			
Teknik Hizmetleri Sınıfı			
Eğitim ve Öğretim Hizmetleri Sınıfı			
Avukatlık Hizmetleri Sınıfı			
Din Hizmetleri Sınıfı			
Yardımcı Hizmetler Sınıfı			
<b>TOPLAM</b>			

#### 4.8.İdari Personelin Eğitim Durumu

	İlköğretim	Lise	Önlisans	Lisans	Yüksek Lisans ve Doktora
Kişi Sayısı				6	2
Yüzde %				75	25

#### 4.9.İdari Personelin Hizmet Süreleri

	0-1 Yıl	1-3 Yıl	4-6 Yıl	7-10 Yıl	11-15 Yıl	16-20 Yıl	21 -Üzeri
Kişi Sayısı			3		2		3
Yüzde %			37,5		25		37,5

#### 4.10. İdari Personelin Yaş İtibariyle Dağılımı

	18 -20 Yaş	21-25 Yaş	26-30 Yaş	31-35 Yaş	36-40 Yaş	41-50 Yaş	51- Üzeri
Kişi Sayısı				1	4	2	1
Yüzde %				12,5	50	25	12,5

#### 4.11.İşçiler

	Dolu	Boş	Toplam
Sürekli İşçiler			
Vizeli Geçici İşçiler			
<b>TOPLAM</b>			

#### 4.12. Sürekli İşçilerin Hizmet Süreleri

	0-1 Yıl	1-3 Yıl	4-6 Yıl	7-10 Yıl	11-15 Yıl	16-20 Yıl	21 -Üzeri
Kişi Sayısı							
Yüzde %							

#### 4.13. Sürekli İşçilerin Yaş İtibariyle Dağılımları

	18 -20 Yaş	21-25 Yaş	26-30 Yaş	31-35 Yaş	36-40 Yaş	41-50 Yaş	51- Üzeri
Kişi Sayısı							
Yüzde %							

#### 4.14. Sözleşmeli Personel

	Dolu	Boş	Toplam
Genel İdari Hizmetler	1		1
Sağlık Hizmetleri Sınıfı			
Teknik Hizmetleri Sınıfı			
Eğitim ve Öğretim Hizmetleri Sınıfı			
Avukatlık Hizmetleri Sınıfı			
Din Hizmetleri Sınıfı			

Yardımcı Hizmetler Sınıfı			
<b>TOPLAM</b>	1		1

#### 4.15.Sözleşmeli Personelin Eğitim Durumu

	İlköğretim	Lise	Önlisans	Lisans	Yüksek Lisans ve Doktora
Kişi Sayısı			1		
Yüzde %			100		

#### 4.16.Sözleşmeli Personelin Hizmet Süreleri

	0-1 Yıl	1-3 Yıl	4-6 Yıl	7-10 Yıl	11-15 Yıl	16-20 Yıl	21 -Üzeri
Kişi Sayısı		1					
Yüzde %		100					

#### 4.17. Sözleşmeli Personelin Yaş İtibariyle Dağılımı

	18 -20 Yaş	21-25 Yaş	26-30 Yaş	31-35 Yaş	36-40 Yaş	41-50 Yaş	51- Üzeri
Kişi Sayısı				1			
Yüzde %				100			

### 5.Sunulan Hizmetler

#### 5.1.Eğitim Hizmetleri

##### 5.1.1. Öğrenci Sayıları

Öğretim Düzeyi	I. Öğretim			II. Öğretim			Uzaktan Eğitim			Genel Toplam		
	Erkek	Kadın	Toplam	Erkek	Kadın	Toplam	Erkek	Kadın	Toplam	Erkek	Kadın	Toplam
Fakülte												
Yüksekokul												
Enstitü												
Meslek Yüksekokulu												
<b>TOPLAM</b>												

##### 5.1.2. Yabancı Dil Hazırlık Sınıfı Öğrenci Sayıları

Öğretim Düzeyi	I. Öğretim			II. Öğretim			Uzaktan Eğitim			Toplam	Yüzde*
	Erkek	Kadın	Toplam	Erkek	Kadın	Toplam	Erkek	Kadın	Toplam		
Fakülte											
Enstitü											
Meslek Yüksekokulu											
<b>TOPLAM</b>											

\*Yabancı dil eğitimi gören öğrenci sayısının toplam öğrenci sayısına oranı (Yabancı dil eğitimi gören öğrenci sayısı/Toplam öğrenci sayısı\*100)

##### 5.1.3. Öğrenci Kontenjanları

Öğretim Düzeyi	Kontenjan	Yerleşen	Boş Kalan	Doluluk Oranı
----------------	-----------	----------	-----------	---------------

Fakülte				
Yüksekokul				
Meslek Yüksekokulu				
<b>TOPLAM</b>				

#### 5.1.4. Yüksek Lisans ve Doktora Programları

Birim	Program	Yüksek Lisans		Doktora	Toplam
		Tezli	Tezsiz		
Fen Bilimleri Enstitüsü					
Sosyal Bilimler Enstitüsü					
Eğitim Bilimleri Enstitüsü					
Sağlık Bilimleri Enstitüsü					
Ortadoğu Enstitüsü					
İşletme Enstitüsü					
<b>TOPLAM</b>					

#### 5.1.5. Yabancı Uyruklu Öğrenciler

	Erkek	Kadın	Toplam
Fakülte			
Yüksekokulu			
Enstitü			
Meslek Yüksekokulu			
<b>TOPLAM</b>			

## 6.Yönetim ve İç Kontrol Sistemi

Birimimizce yürütülen projelerde, onaylanan projelerin bütçe yönetimi, proje yürütücülerinin talepleri doğrultusunda titizlikle yürütülmektedir. **BAP projelerinde**; harcama süreçleri Proje Yürütücüsünün "Gerçekleştirme Görevlisi", BAP Koordinatörünün ise "Harcama Yetkilisi" sorumluluğunda icra edilir. **Dış kaynaklı projelerde** ise yetki dağılımı farklılaşarak; Proje Yürütücüsü "Harcama Yetkilisi" sıfatıyla süreci yönetirken, "Gerçekleştirme Görevlisi" yürütücü tarafından tayin edilen yetkili kişi olarak belirlenmektedir.

## II- AMAÇ ve HEDEFLER

### A- TEMEL POLİTİKALAR VE ÖNCELİKLER

#### ARAŞTIRMA ve YENİLİK POLİTİKAMIZ

- Araştırmacıların, araştırma ve yenilikçilikle ilgili fikirlerinin proje ya da bilimsel çalışmaya dönüşebilmesini sağlayacak araştırma ekosistemini güçlendirmek.
- Üniversitede araştırma ve yenilik faaliyetlerini, Sürdürülebilir Kalkınma Amaçları ve ulusal öncelikler doğrultusunda koordineli şekilde yürütmek.

- Araştırma ve yenilik faaliyetleri kapsamında çok disiplinli, uluslararası ve ulusal iş birliklerini esas almak ve gerekli ortamları sağlamak.
- Üniversitede araştırmacılar ve stratejik paydaşların takdir ve teşvik edildiği, açık bilim ortamının yaratıldığı bir araştırma iklimi oluşturmak.
- Sürdürülebilir araştırma ortamı ve şartlarının korunabilmesi için rehberlik, finansal ve fikri sınai mülkiyet hakları konularında destek sağlanmak.
- Üniversitenin araştırma ayak izini periyodik olarak değerlendirerek sürekli iyileştirme yaklaşımını benimsemek.

## B- İDARENİN AMAÇ VE HEDEFLERİ

Amaç 2- Üniversitenin araştırma ayak izini genişletecek bilgi, proje, teknoloji ve sanat üretimini sağlayarak bölgesel araştırma geliştirme ve yenilik EKOSİSTEMİNE LİDERLİK etmek.

- **Hedef 2.1-** Nitelikli ve kaliteli yayınlar ile üniversitenin araştırma ve yenilik çıktılarını artırmak.
- **Hedef 2.2-** Ulusal ve uluslararası nitelikli projeler, bilimsel ve sanatsal faaliyetler ile bilgi üretimini artırmak.
- **Hedef 2.3-** Araştırma faaliyetleri kapsamında katma değer yaratan bilimsel ve yenilikçi çıktıları artırmak ve teknoloji transferiyle ilgili gerekli ortamları sağlamak.
- **Hedef 2.4-** Araştırma ve yenilik ekosistemindeki paydaşlarla yapısal, sürdürülebilir ve sistematik iş birliklerini güçlendirmek.
- **Hedef 2.5-** Üniversitenin araştırma yetkinliğini güçlendirerek ve destekleyerek sürdürülebilirliği güvence altına almak.

## C- DİĞER HUSUSLAR

A ve B dışında kalan bilgilere yer verilecektir.

## III- FAALİYETLERE İLİŞKİN BİLGİ VE DEĞERLENDİRMELER

### A- MALİ BİLGİLER

**1- Bütçe Uygulama Sonuçları:** Bütçe uygulama tabloları (her birim kendisi ile ilgili bütçe sonuçlarına yer verecektir.

#### 1.7. 2025 Mali Yılı Bütçe Uygulama Sonuçları ve Gerçekleşmeleri

AÇIKLAMA	KBÖ (1)	EKLENEN (2)	DÜŞÜLEN (3)	TOPLAM ÖDENEK (1+2-3)	SERBEST ÖDENEK (4)	HARCAMA (5)	KALAN (6)	HARCAMA ORANI (5/4)
----------	------------	----------------	----------------	-----------------------------	--------------------------	----------------	--------------	---------------------------

01-PERSONEL GİDERLERİ								
02-SOSYAL GÜV. KUR. DEVLET PRİMİ GİD.								
03-MAL VE HİZMET ALIM GİDERLERİ	6.528.000	8.000.000		14.528.000	14.528.000	8.869.777	5.658.223	0,6
05-CARİ TRANSFERLER	0,00	2.500.000		2.500.000	2.500.000	819.483	1.680.517	0,3
06-SERMAYE GİDERLERİ	3.639.000	0,00		3.639.000	3.639.000	2.355.472	1.283.528	0,6
07-SERMAYE TRANSFERLERİ								
<b>TOPLAM</b>	<b>10.167.000</b>	<b>10.500.000</b>		<b>20.667.000</b>	<b>20.667.000</b>	<b>12.044.732</b>	<b>8.622.268</b>	

## 2- Temel Mali Tablolara İlişkin Açıklamalar

Projeler kapsamında mal ve hizmet alı giderlerinin karşılanması amacıyla 2025 yılı içinde tahsis edilen 6.528.000 TL tutarındaki başlangıç ödeneğine, yıl içerisinde 8.000.000 TL ek ödenek dahil edilmiştir. Toplamda **14.528.000 TL**'ye ulaşan revize ödeneğin **8.869.777 TL**'si harcanmıştır. Bu kalemdeki harcama oranı **%61 (0,6)** olarak gerçekleşmiş olup, dönem sonu itibarıyla 5.658.223 TL kullanılabilir ödenek kalmıştır.

Projeler kapsamında bursiyer ödemeleri için yıl içerisindeki ihtiyaçlar doğrultusunda 2.500.000 TL ödenek eklemesi yapılmıştır. Toplam **2.500.000 TL** tutarındaki ödeneğin **819.483 TL**'si kullanılarak **%33 (0,3)** oranında bir gerçekleşme sağlanmıştır. Kalan 1.680.517 TL tutarındaki ödenek bir sonraki sürece devredilmiştir.

Ar-Ge altyapısını güçlendirmeye yönelik projeler kapsamında makine – teçhizat ve demirbaş alımları için, 3.639.000 TL tutarındaki toplam ödeneğin **2.355.472 TL**'si harcanmıştır. Yatırım bütçesinin gerçekleşme oranı **%65 (0,6)** olarak kaydedilmiş, dönem sonunda 1.283.528 TL'lik ödenek kalmıştır.

**3- Mali Denetim Sonuçları:** Sayıştay denetlemeleri ve sonuç raporları, 2025 yılı içinde ön mali kontrol için Strateji Geliştirme Dairesi Başkanlığına gönderilmiş evraklara ilişkin istatistikî bilgilere yer verilecektir.

- **Ön mali Kontrole Gönderilen Evrak Sayısı : 0**
- **Olumlu Görüş Verilen Evrak Sayısı----- :**
- **Olumsuz Görüş Verilen Evrak Sayısı ----- :**

**4- Diğer Hususlar:** Yukarıda yer almayan hususlar dışında kalan bilgilere yer verilecektir.

Bilimsel araştırma projelerinin esnek ve hızlı yürütülebilmesi adına, bütçe kullanımları **ön mali kontrol prosedürlerine tabi olmaksızın** doğrudan ilgili birimlerin onayıyla gerçekleştirilir.

## B- PERFORMANS BİLGİLERİ

**Faaliyet ve Proje Bilgileri:** Birimsel olarak başlanılıp biten ve devam eden projeler, makaleler, bildiriler, sempozyumlar, konferanslar, seminerler, tezler, alınan ödüller vs.

### 1.Bilimsel ve Sanatsal Faaliyetler

Faaliyet Türü	Sayısı
Sempozyum ve Kongre	
Konferans	
Panel	
Seminer	
Açık Oturum	
Söyleşi	
Tiyatro	
Konser	
Sergi	
Turnuva	
Teknik Gezi	
Eğitim Semineri (2025 Yılı Akademik Oryantasyon Eğitimi)	1

### 2.İndekslere Giren Hakemli Dergilerde Yapılan Yayınlar

Yayın Türü	Sayısı
Uluslararası Makale	
Ulusal Makale	
Uluslararası Bildiri	
Ulusal Bildiri	
Kitap	

### 3.Üniversiteler Arasında Yapılan İkili Anlaşmalar

Üniversite Adı	Anlaşmanın İçeriği

### 4.Proje Bilgileri

Proje	Devir	Yeni	Toplam	Tamamlanan	Toplam Ödenek
<b>BİLİMSEL ARAŞTIRMA PROJELERİ</b>	154	112	266	154	27.471.264
<b>TÜBİTAK</b>	77	50	127	38	159.620.221
<b>A.B.</b>					
<b>DİĞER (TÜSEB)</b>	8	12	20	8	8.041.151
<b>TOPLAM</b>	<b>236</b>	<b>174</b>	<b>410</b>	<b>196</b>	<b>195.132.636</b>

#### IV- KURUMSAL KABİLİYET ve KAPASİTENİN DEĞERLENDİRİLMESİ

##### A- Üstünlükler: Stratejik Planda belirtilen Kuvvetli Yönler

- Üniversitenin Ar-Ge politikası bulunmaktadır ve 2020-2025 Stratejik Planında Ar-Ge hedefleri için performans göstergeleri tanımlanmış, bilgi sistemi yoluyla izlenmektedir.
- Araştırma-Geliştirme Uygulama ve Araştırma Merkezi (SARGEM-) etkin ve verimli çalışarak iç ve dış paydaşlara hizmet sunmaktadır.
- Otomotiv ve savunma sanayi açısından firmaların yoğun olarak yerleşik olduğu Sakarya bölgesine uygun öncelikli alanlar seçilmiştir.
- Kurumun fiziki, teknik ve mali araştırma kaynaklarının araştırma faaliyetlerini sürdüreceği şekilde oluşturulmaktadır.
- Araştırmaya yönelik altyapı kaynakları; araştırma ve uygulama merkezlerinde bulunan araştırma alt yapısının araştırmacıların bilgi ve kullanımını açılmasına yönelik çalışma (LABSİS) yapılmıştır.
- Üniversite içi kaynakların yönetiminin yönergeler ve bilgilendirici dokümanlarla sürdürülmekte ve araştırmacıları destekleyici uygulamalar bulunmaktadır.
- Öğrencilerin bitirme ödevlerini sektörlere yapmasını sağlamak üzere “Teknoköprü” uygulaması bulunmaktadır.
- Üniversitede üretilen bilginin sektöre aktarılmasını geliştirmek için Üniversite İş Dünyası Koordinasyon Biriminin (UNİKUR) kurulmuştur.
- Kurumda doktora sonrası çalışma olanaklarının bulunmaktadır.
- Ulusal düzeyde kamu kurumları ile ortaklaşa yürütülen projeler bulunmaktadır.
- Öğretim elemanlarının araştırma performansının ölçülmektedir.

##### B- Zayıflıklar: Stratejik Planda belirtilen Zayıf Yönler

- Öğrenci sayısının fazlalığı, ders yükleri (kısa sınavlar, ödevler vb.) ile idari işler nedeniyle akademik personelin araştırma faaliyetlerine yeterince zaman ayıramamaktadır.
- Araştırma gündeminin ve kültürünün, sadece stratejik öncelikler olarak tanımlanan alanları değil, üniversitenin tüm bölümlerini kapsamaması sağlanmalıdır.
  - Öncelikli alanlar konusunda üniversite genelindeki farkındalık artırılmalıdır.
  - Mühendislik ağırlıklı gerçekleştirilmekte olan proje faaliyetleri üniversitenin tüm alanlarına yaygınlaştırılmalıdır.
  - AR-GE süreçlerinin yönetimi ve organizasyonel yapısı iyileştirilmelidir.
  - Spin-off şirketlerinin kurulması da dahil olmak üzere teknoloji transferine yeni bir ivme kazandırılmalıdır.
  - Araştırma projelerinde uluslararası ortaklıklar için fırsatlar araştırılmalı ve uluslararası kaynaklardan fon başvurusunda bulunan araştırmacılara daha fazla destek sağlanmalıdır.

- AB proje destek süreçleriyle ilgili uzmanlık ve tecrübe eksikliğinin olması, bu nedenle AB projelerinin sayısının artırılması ihtiyacı vardır.
- Araştırmacılar ve akademik personelin İngilizce dil yetkinliğinin yetersiz olması nedeniyle yayınların red sayılarının artmış olması
- Üniversite, araştırmanın uluslararası boyutunu daha da geliştirmeli ve ayrıca araştırmanın sosyal ve ekonomik etkisini (üniversitenin araştırma ayak izi) sunmalıdır.
- Ulusal ve uluslararası ortak araştırma faaliyetlerinin artırılmalıdır.
- Doktora kayıt olanlar son iki yılda düşmüştür ve doktora tamamlayanlar azalmaktadır.
- Tıp Fakültesinin afiliye olması dolayısıyla BAP birimine aktarılan kaynaklar azalmıştır.
- Üniversitede araştırma ve geliştirme faaliyetleri için gerekli paydaşlarla ilişkiler ve işbirlikleri, paydaşların araştırma-geliştirme faaliyetlerine katılımı genel olarak yeterince sağlanmakla birlikte kurumun tümüne yayılımı ve devamlılığı sağlanamamıştır.
- Üniversitenin dışı fonlardan daha fazla faydalanması gerekiyor.

### C- Değerlendirme: Sonuç yazısı

2025 yılı itibarıyla Sakarya Üniversitesi Bilimsel Araştırma Projeleri (BAP) Uygulama Esasları; proje türlerinden hakem değerlendirmelerine, başvuru kriterlerinden mali süreçlere kadar tüm detaylarıyla şeffaf ve adil bir yönetim anlayışıyla BAPK birimimizce yürütülmektedir. Akademisyenlerimizin geri bildirimleri ve anket sonuçları, süreçlerimizi sürekli iyileştirmek için temel rehberimizdir. Araştırma ekosistemine lisans öğrencilerinin dahil edilmesiyle, lisansüstü programlarımızdaki nitelikli insan kaynağı gelişimine doğrudan katkı sunulmaktadır. Stratejik hedefimiz; genel bütçe imkanlarını artırarak daha fazla projeyi desteklemek ve uluslararası alanda yüksek etki değerine sahip yayın çıktılarını çoğaltmaktır. Bu kapsamda, araştırmacılarımızın teknik ihtiyaçlarına yönelik düzenlenen istatistiksel analiz eğitimleri ve dış kaynaklı projelerin BAPSİS yazılımına entegrasyonu, operasyonel verimliliğimizi en üst seviyeye taşımaktadır.

### V- ÖNERİ VE TEDBİRLER

2025 yılında yakaladığımız başarı ivmesini 2026 yılında da sürdürülebilir kılmak temel önceliğimizdir. Bu doğrultuda, güncellenen **BAP Uygulama Esasları** kapsamındaki geniş destek ve proje olanaklarının tüm araştırmacılarımız tarafından titizlikle incelenmesini öneriyoruz. Başvuru hazırlığından projenin sonuçlanmasına kadar olan tüm aşamaların birimimizle eşgüdümlü yürütülmesi, süreçlerin hem daha hızlı hem de daha etkin yönetilmesini sağlayacaktır.

Öte yandan, dış kaynaklı projelerin dijital entegrasyonu ile birlikte artan veri trafiği karşısında **siber güvenlik ve veri yedekleme tedbirleri** en üst seviyeye çıkarılmalıdır. Harcama ve takip süreçlerinde oluşabilecek operasyonel riskleri minimize etmek amacıyla, birim personelinin ve proje yürütücülerinin değişen mevzuat hükümlerine uyumunu sağlayacak **periyodik eğitim seminerleri** düzenlenmesi, hizmet kalitesindeki sürekliliğin sağlanması açısından kritik önem arz etmektedir.

## EKLER

### -İÇ KONTROL GÜVENCE BEYANI [1]

## İÇ KONTROL GÜVENCE BEYANI

Harcama yetkilisi olarak görev ve yetkilerim çerçevesinde;

Harcama birimimizce gerçekleştirilen iş ve işlemlerin idarenin amaç ve hedeflerine, iyi malî yönetim ilkelerine, kontrol düzenlemelerine ve mevzuata uygun bir şekilde gerçekleştirildiğini, birimimize bütçe ile tahsis edilmiş kaynakların planlanmış amaçlar doğrultusunda etkili, ekonomik ve verimli bir şekilde kullanıldığını, birimimizde iç kontrol sisteminin yeterli ve makul güvenceyi sağladığını bildiririm.

Bu güvence, harcama yetkilisi olarak sahip olduğum bilgi ve değerlendirmeler, yönetim bilgi sistemleri, iç kontrol sistemi değerlendirme raporları, izleme ve değerlendirme raporları ile denetim raporlarına dayanmaktadır.[2]

Bu raporda yer alan bilgilerin güvenilir, tam ve doğru olduğunu beyan ederim.[3] (Sakarya, 27.01.2026)



İmza  
Prof. Dr. Gamze GÜNEY ESKİLER  
BAP Koordinatörü

[1] Harcama yetkilileri tarafından imzalanan iç kontrol güvence beyanı birim faaliyet raporlarına eklenir.

[2] Yıl içerisinde harcama yetkilisi değişmişse “benden önceki harcama yetkilisi/yetkililerinden almış olduğum bilgiler” ibaresi de eklenir.

[3] Harcama yetkilisinin herhangi bir çekincesi varsa bunlar liste olarak bu beyana eklenir ve beyanın bu çekincelerle birlikte dikkate alınması gerektiği belirtilir.